

# Stirare è in realtà Pressare

Familiarizzate con le seguenti tecniche di pressatura:

## Pressare vs stirare

Pressare con il ferro da stiro significa effettivamente premere con forza direttamente sul tessuto, senza trascinare il ferro. Stirare, in questo contesto, è trascinare il ferro sul tessuto in un movimento avanti e indietro.

Pressare è la tecnica utilizzata per blocchi dei quilt, per non distorcere la loro forma.

Usare il ferro caldo e a secco. Il vapore aumenterà la possibilità di distorcere il tessuto.

## Stabilizzare le Cuciture

Pressare la cucitura senza aprirla :



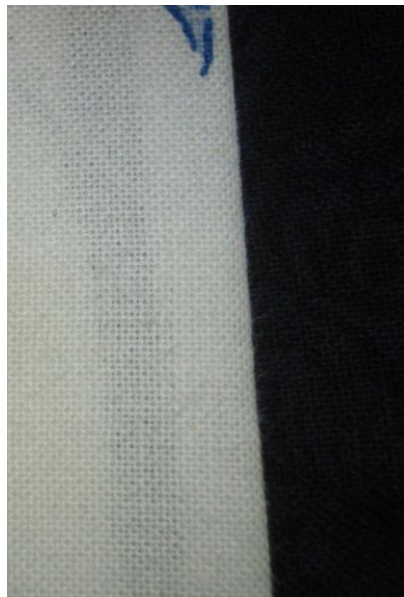
Questa operazione “fonde” il filo con il tessuto, stabilizza la cucitura cosicché, quando in seguito viene aperta, il tessuto vi si piega sopra in modo più accurato e resta piatto. Si spianano anche eventuali increspature..

Ora, pressate la cucitura verso il tessuto scuro:



### **Pressare verso il tessuto più scuro**

Ci sono due motivi per cui chi lavora il patchwork consiglia di 'Pressare verso lo scuro', vale a dire premere i margini di cucitura verso il tessuto più scuro. In primo luogo, se il margine di cucitura viene pressato sotto il tessuto scuro, è meno probabile che sia visibile sul dritto del blocco. Chiunque abbia fatto una trapunta in bianco e nero potrà confermarlo. In questo caso, anche una piccola differenza nella larghezza dei tessuti dei margini di una cucitura può essere visto. Un altro motivo per comprare tessuto della migliore qualità!



Vedete l'ombra del tessuto scuro dietro il chiaro?

In secondo luogo, se si pressano costantemente i vostri margini di cucitura in una direzione, allora è più facile che le cuciture combacino. Inoltre, si dispone di una scorciatoia per ricordare in quale direzione una cucitura viene pressata quando ci si reca all'asse da stiro.

## **Pianificare lo Stiro**

La facilità con cui si uniscono i componenti dei blocchi dipende essenzialmente dalla vostra 'Pianificazione dello stiro'.

### 1. Sposare / combaciare le cuciture.

Pressare i margini di cucitura in direzioni opposte, in modo che essi si incastrino quando saranno uniti. Far combaciare le cuciture è la carta vincente. Il tempo impiegato per un incastro perfetto paga con una rifinitura piatta al contrario di una cucitura spessa e difficile da gestire.

### 2. Scegliere l'opzione più facile

Se dovete scegliere la direzione dei margini ricordate che spesso è più facile pressare i margini verso un tessuto senza cuciture piuttosto che verso uno che ne ha. Scegliete questa opzione solo se i margini non si vedono in trasparenza sul dritto del blocco.

A volte, unità molto cucite hanno cuciture che vogliono andare solo in una certa direzione; avete notato anche voi?

## **Utilizzare l'Amido**

Molti quilters fanno un prelavaggio al loro tessuto sia per rimuovere la "gommatura", o meglio lo stabilizzante del produttore, che per testare e gestire la solidità del colore. Se siete una di queste quilters vi raccomando di inamidare bene il tessuto prima di tagliarlo per dargli stabilità e per assicurarsi che è in diritto filo (vedere la sezione 'Stabilizzare' che segue). Nota: lo uso l'amido sul tessuto solo prima di utilizzarlo. Inamidare il tessuto e poi riporlo per un uso successivo attira le tarme e fissa le pieghe in modo permanente.

Non faccio prelavaggio al mio tessuto. Io uso l'inamidatura originale per la stabilità del tessuto. Con tessuti problematici, aggiungo amido supplementare prima del taglio. Sono convinta che in questo modo, si ottenga precisione di taglio e di allineamento. Riduco il rischio di migrazione del colore usando un paio di fogli cattura colore nel primo lavaggio della trapunta quando l'ho finita. La scelta dipende dal vostro appetito per il rischio!

Ricordatevi di usare qualsiasi sostanza chimica in un ambiente ben ventilato, e di smettere di usarla immediatamente se avete qualsiasi reazione allergica.

### **L'applicazione di amido:**

1. Pressando il tessuto con forza preferite l'uso di una tavola da stiro stabile, piuttosto che un asse da stiro. Questo riduce la possibilità di distorsione e allungamento.
2. Applicare l'amido sul rovescio del blocco o del tessuto. L'amido sulla parte anteriore del tessuto lascia spesso un segno lucido. Se si desidera applicare amido sulla parte anteriore del blocco o del tessuto, usate dei panni da stiratura per proteggerlo.
3. Lavare regolarmente la copertura dell'asse da stiro. L'amido si secca sulla copertura dell'asse, che accumula sulla superficie un residuo bianco. Il lavaggio lo rimuove.

Siccome non li ho provati tutti, non posso raccomandare un prodotto particolare!

### **Stabilizzare**

Se si acquista tessuto di buona qualità, è meno probabile che sia 'off-grain', (non in dritto filo) cioè la trama e l'ordito del tessuto non sono ad angolo retto. Se si deve raddrizzare il tessuto consultare le istruzioni di Lynda Reynolds per stabilizzare il tessuto.( N.d.T: andate alla pagina <http://academyofquilting.com/library/quilt-glossary/blocking/>)

Se il blocco è terribilmente fuori forma, può essere necessario stabilizzarlo da bagnato. Vedete questa eccellente lezione di Sylvia Landman sullo 'Stabilizzare' i singoli blocchi o un intero quilt.

(N.d.T. andate alla pagina <http://academyofquilting.com/library/quilt-glossary/blocking/>)



TRADUZIONE :